

# Лист Технической Информации

## Момент Фикс Универсал

### I. Продукт:

#### Состав:

Универсальный клей на основе акриловой водной дисперсии.

#### Область применения:

- Приклеивания стеновых панелей из дерева, ПВХ, пробки, гипрока
- Приклеивания изоляционных панелей, декоративных деталей, профилей
- Установка подоконников и дверных рам
- Приклеивания плинтусов и декоративных фриз

#### Склеиваемые материалы:

Стиропор, дерево, металл, ПВХ, керамика, ДСП, МДФ, гипсокартон, пробка, полистирол, пенопласт, гипс и другие подобные материалы.

#### Не подходит:

для полиэтилена, полипропилена, тефлона.



#### Упаковка:

Картридж 380 г  
Туба 250 г

### II. Технические характеристики\*:

Основа	Водная дисперсия полиакрилатов
Цвет	белый
Консистенция	Пастообразная, гладкая поверхность
Выдавливание / экструзия	легкое
Водостойкость	Устойчив к воздействию влаги
Срок службы	Длительный
Применение	Для внутреннего применения
Температура нанесения	Не ниже +15 °С
Температура эксплуатации клеевого шва	От -20 до +80 °С
Рабочее (открытое) время	около 15 минут
Заполняющая способность	Заполняет щели до 10 мм
Начальная сила схватывания	до 40 кг/м <sup>2</sup>
Конечная прочность склеивания	Около 4,0 Н/ мм <sup>2</sup> при сдвиге
Время отвердевания	До 48 часов, увеличивается при увеличении толщины наносимого клея
Плотность	Ок.1,40 г/ см <sup>3</sup>
Возможность окрашивания	Возможно окрашивание

\*Указанные значения получены в лабораторных условиях при 23°С и отн. влажности 50 %. Реальные характеристики зависят от материалов, способа нанесения и условий применения и могут отличаться от указанных в таблице.

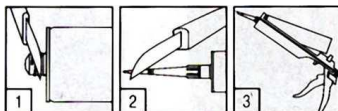
## III. Указания по использованию

**Требование к склеиваемым поверхностям:** Одна или обе склеиваемые поверхности должны быть пористыми (впитывать воду). Если обе поверхности являются непористыми или обработаны водоотталкивающими покрытиями, это может привести к снижению адгезии и расклеиванию деталей после высыхания клея. Гладкие поверхности рекомендуется предварительно обработать абразивными материалами для увеличения площади сцепления. Поверхности должны быть сухими, прочными, без отслаивающихся частей.

Непосредственно перед нанесением клея склеиваемые поверхности должны быть очищенными от грязи, пыли, масел и посторонних веществ.

Для защиты краёв шва от загрязнения излишками клея рекомендуется использовать малярную ленту (в случае необходимости).

**Нанесение клея (картридж):** (1) Срежьте носик картриджа. (2) Привинтите насадку и обрежьте её под углом на необходимую ширину 45°. (3) Поместите картридж в пистолет.



Нанесите клей на одну из поверхностей: 1) Точечно, если первоначальная сила схватывания значительно превышает вес склеиваемых деталей. 2) Волнистыми вертикальными линиями для получения максимальной первоначальной силы схватывания на большой площади. 3) Прямыми линиями для небольших поверхностей.



Сильно прижмите склеиваемые детали друг другу. Соединённые материалы могут быть репозиционированы в течение 5-15 минут.

При необходимости, если начальной силы схватывания клея недостаточно для удержания деталей в неподвижном состоянии относительно друг друга, зафиксируйте соединение на 4-6 часов.

Эксплуатация склеенных материалов возможна через 10 часов. Полное отверждение клея происходит через 24-48 часов в зависимости от условий и толщины клеевого шва.

### Расход:

200-400 г/м<sup>2</sup> для декоративных и изоляционных панелей;

При нанесении сплошным валиком диаметром 6 мм: 6 п. метров - 250 г, 9 п. метров - 400 г.

## IV. Дополнительная информация

### Условия безопасного использования и хранения:

Во время перерывов в применении клей необходимо держать плотно закрытым, чтобы избежать отверждения внутри упаковки.

Хранить плотно закрытым при температуре от +5°C до +30°C.

По истечении срока годности высохшие остатки клея утилизировать как бытовой отход.

### Очистка инструментов:

Очистите инструменты и материалы сразу после использования с помощью воды. Засохший клей удаляется механическим способом.

При попадании на кожу рук или в глаза тщательно промыть водой.

Срок годности 18 месяцев со дня производства в оригинальный невскрытой упаковке.

Дополнительные сведения о продукте находятся в Паспорте Безопасности

Данный лист технической информации основан на информации, полученной на основе испытаний и большого опыта компании в области клеев. Поскольку невозможно исследовать все способы применения и в виду того, что существует множество различных условий использования клея мы не можем заявить, что информация является полной. Мы рекомендуем провести тестирование продукта перед применением.

Мы гарантируем неизменное каче